

La Préhistoire nous est contée

Max ESCALON DE FONTON Le maître de la Préhistoire provençale

Né à Marseille le 5 février 1920, Max Escalon de Fonton a marqué de son empreinte et de sa personnalité la recherche préhistorique française et œuvré au professionnalisme de cette discipline.

Directeur de recherches au CNRS, il devient **directeur régional des Antiquités Préhistoriques** de Languedoc-Roussillon en 1963 puis de la région Provence-Alpes-Côte d'Azur, en 1973. **Homme de terrain**, Max Escalon de Fonton exécute à partir de 1937, des fouilles méthodiques dans de nombreux sites du sud de la France.

Alors qu'on pensait que la Préhistoire de la Provence ne commençait qu'au Néolithique, il est le premier à montrer l'existence d'industries de l'**Homme de Néandertal** à Rigabe (Var), à la grotte des Cèdres (Var) et dans la grotte du Tonneau (Bouches-du-Rhône).



Max Escalon de Fonton en 1989, à Plan-d'Aups-Sainte-Baume

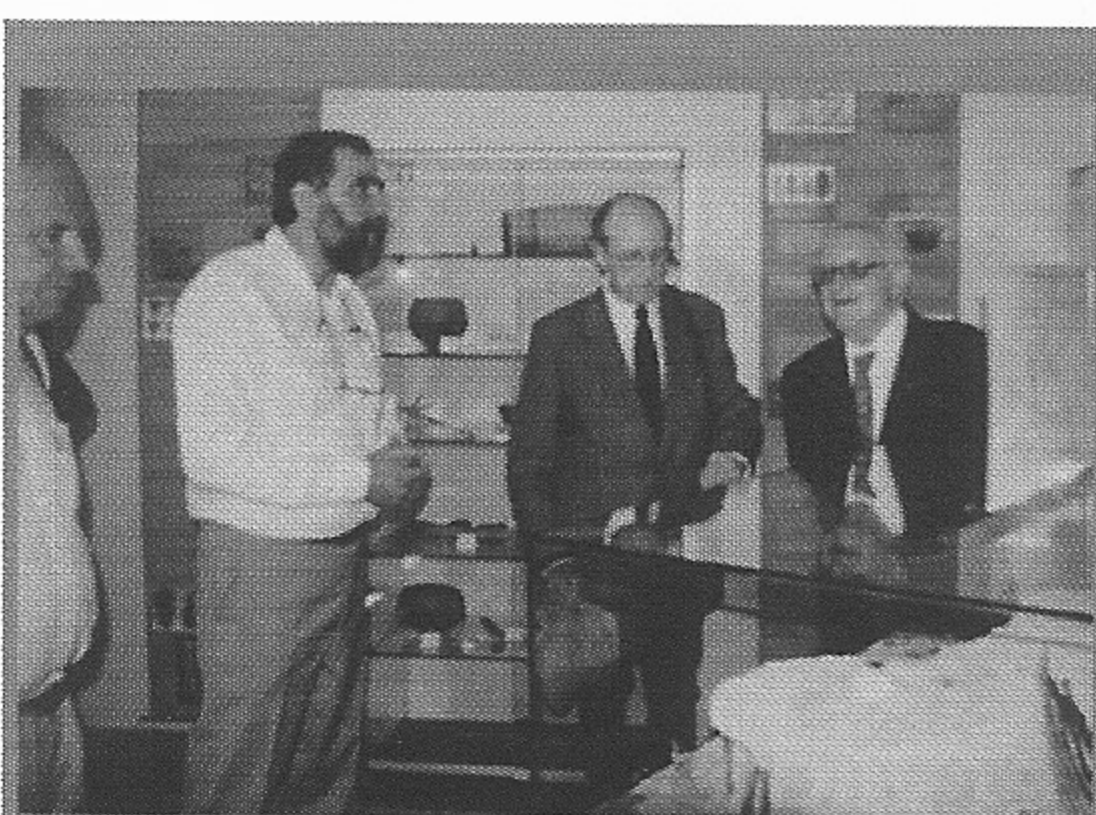


M. Escalon de Fonton et son épouse Emilie Corazza, en mars 1974.

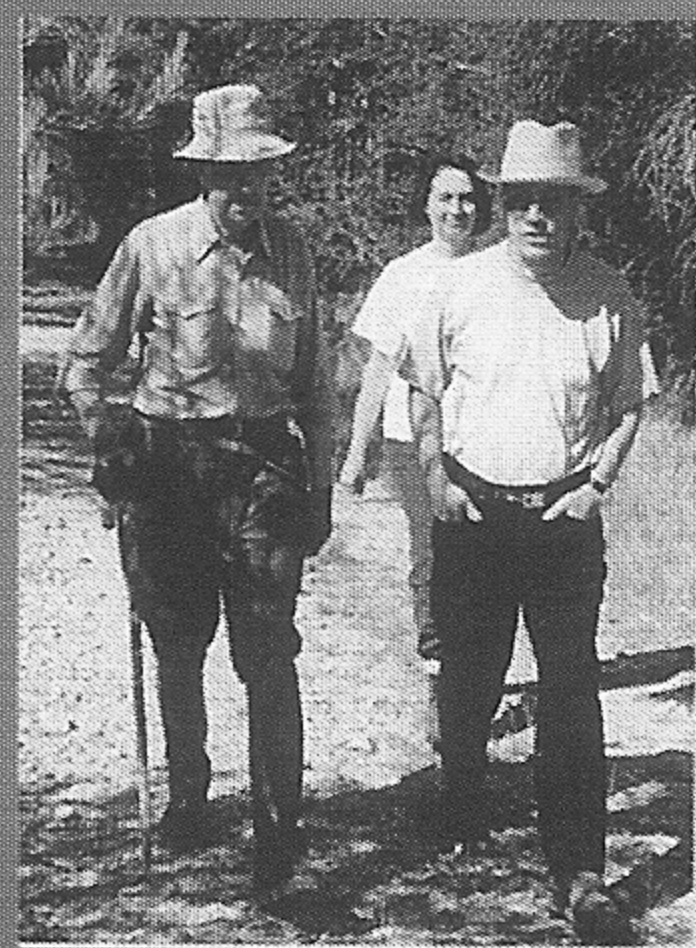
Faciès culturel	Site éponyme	Période culturelle	Dates (av. J.-C.)
Couronnien	Collet-Redon, la Couronne (Bouches-du-Rhône)	néolithique final	3 000 - 2 500 ans
Sauveterrien Monclusien	Baume de Montclus (Gard)	mésolithique	6 500 - 5 500 ans
Castelnovien	Châteauneuf-les-Martigues (B.-du-Rh.)	mésolithique final	6 600 - 5 600 ans
Montadien	Grotte de la Montade (B.-du-Rh.)	mésolithique	7 500 - 7 000 ans
Valorguien	abri de Valorgues (Gard)	épipaléolithique (azilien)	10 000 - 9 500 ans
Bouverien	La Bouverie (Var)	épigravettien récent	16 000 - 10 000 ans
Arénien	Arene Candide (Ligurie, Italie)	épigravettien ancien	20 000 - 16 000 ans
Salpétrien	La Salpêtrière (Gard)	solutréen supérieur	19 000 ans

Il identifie aussi le **Magdalénien** dans la grotte de l'Adaouste (Bouches-du-Rhône) et confirme cette culture dans la grotte de Riaux (B.-du-Rh.). Il établit le premier cadre stratigraphique et chronologique des **faciès culturels provençaux** et met en évidence leur diversité régionale.

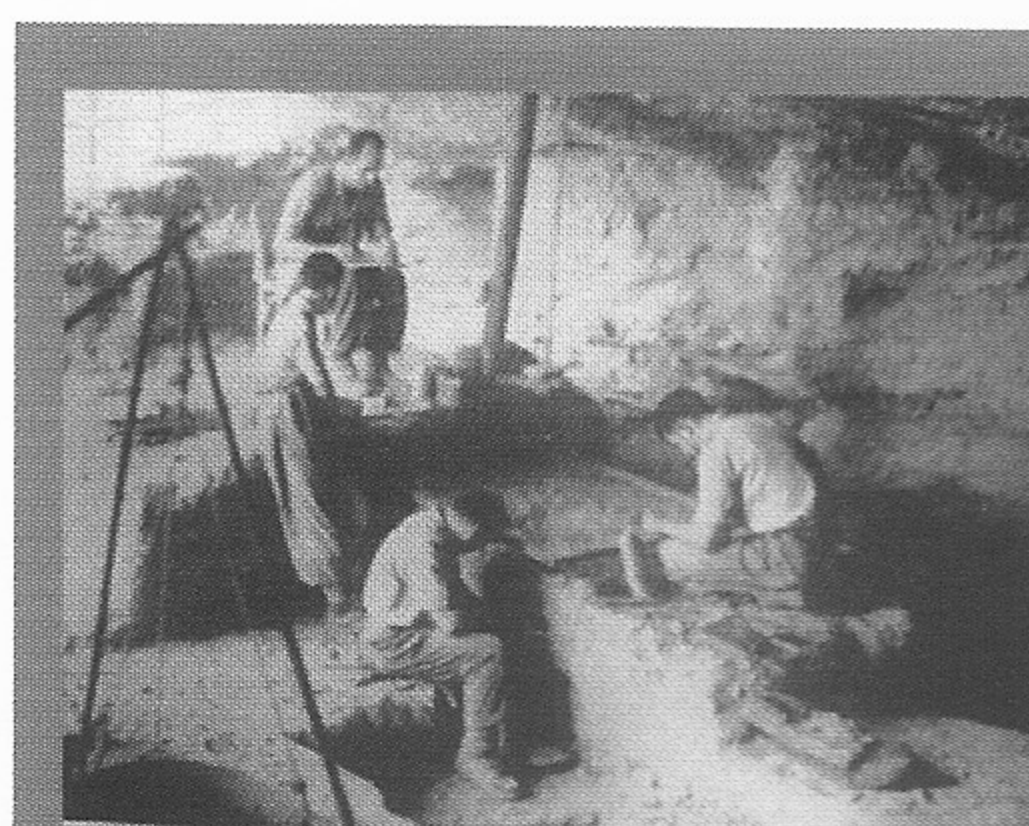
Il fut épaulé tout au long de ses recherches par sa femme, et aussi par trois agents techniques dont il assura la formation : Yves Palun, Jean Da Silva et Pierre Couzy. Max Escalon de Fonton fut aussi **un pédagogue et un éveilleur de vocations**. Certains de ses élèves sont arrivés au plus haut niveau de la recherche scientifique moderne.



Le 22 juin 2003, jour d'inauguration des premières salles du musée de préhistoire de Tourrette-Levens. Max Escalon de Fonton (au centre de la photo) en compagnie des préhistoriens Jean Combier (à droite) et Gérard Onoratini (à gauche) et de Jean da Silva (technicien de terrain et ami) (bord gauche de la photo).



Max Escalon de Fonton en compagnie de Louis Tordo (président de la SEPP depuis 2009) et son épouse, Maryse Tordo, à la Sainte-Baume, 1996.



La Salpêtrière, 1958. Au premier plan : Eugène Bonifay, à droite : Henry de Lumley et au fond : Max Escalon de Fonton.



Les fouilles du village néolithique de la Couronne (Martigues) dirigées par Max Escalon de Fonton, avant le grand Congrès préhistorique de France qu'il organisera à Martigues en 1974.

Il crée en 1948 la SEPP qui gère aujourd'hui le musée de Préhistoire de Tourrette-Levens.

Passionné par les religions, la généalogie et l'héraldique, il rédige vers 1980 et pendant plus de dix ans des articles sur ces sujets dans *Connaissance des Religions*.

Max Escalon de Fonton est décédé le 26 juillet 2013. Par son œuvre et son action, il demeure incontestablement le maître de la préhistoire scientifique provençale.